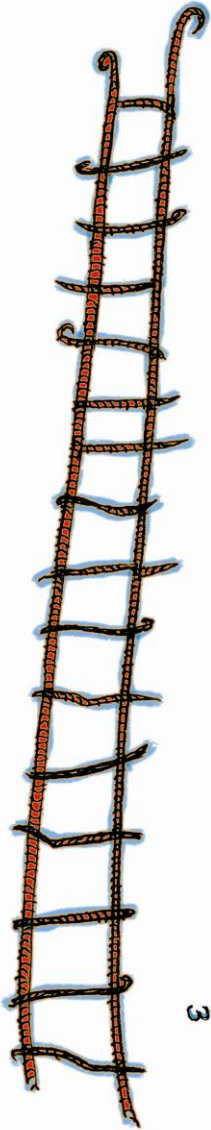




Ateliers Polignac



www.atelierspolignac.com

Lieu de spectacles
et de résidences artistiques
pour l'enfance

**5^{ème} SAISON
2011-2012**

Fondation Forteresse de Polignac reconnue d'utilité publique par décret du 27 mars 1998

Ateliers Polignac – Bilhac – 43000 Polignac
04-71-07-95-95

guillaumeperret@fondationspolignac.com / www.atelierspolignac.com

Les Ateliers Polignac sont un lieu de spectacles et de résidences dédiés au jeune public.

Les activités qui y sont mises en œuvre, telle cette cinquième saison de spectacles, ont été initiées par la Princesse Constance de Polignac et sont financées par la Fondation Polignac qu'elle préside, dans le cadre de son action de mécénat artistique et culturel, avec le soutien en 2011-2012 de la Communauté d'Agglomération du Puy-en-Velay, du Conseil général de la Haute-Loire et de la Commune de Polignac

LA FONDATION FORTERESSE DE POLIGNAC

Berceau de l'une des plus illustres familles de l'histoire de France, site emblématique de l'Auvergne aux portes du Puy-en-Velay, la Forteresse de Polignac a su traverser les siècles. En demeurant toujours dans son temps, la maison Polignac a fait preuve d'une sensibilité toute particulière pour l'intérêt général et humain.

La Princesse Constance de Polignac a créé en 1998 et préside la Fondation Forteresse de Polignac pour faire vivre ce site et ses alentours. Reconnue d'utilité publique, la Fondation a pour but de sauvegarder et valoriser la Forteresse pour en faire un site de tourisme reconnu ainsi qu'un lieu d'expérience porteur d'idées novatrices.

Depuis 2002, la princesse est également à la tête de la Fondation Polignac Ker-Jean dont l'objet est la pérennité du Festival Polignac à Guidel en Bretagne et la transformation du château de Kerbastic en lieu de rencontre entre le monde de l'art et celui de l'entreprise.

Ces deux fondations s'attachent à la sauvegarde d'un important patrimoine familial unique en France pour son ouverture au plus grand nombre. L'engagement de tels projets participe activement au soutien et au développement économique local de ces deux régions.

LES ATELIERS POLIGNAC

Dans le décor authentique de cette demeure des XVII et XVIII siècles, les Ateliers Polignac, espace de travail, de vie, d'échange et de création, sont ouverts tout au long de l'année aux artistes et au public. Les Ateliers Polignac abritent une salle de spectacle entièrement équipée et un lieu de vie permettant à des artistes de séjourner pour travailler et créer des spectacles "en immersion". Ce très beau lieu entièrement rénové est dédié à l'art sous toutes ses formes et a déjà accueilli depuis 2005 de nombreux artistes professionnels, futurs professionnels et amateurs pour des spectacles, des résidences et des rencontres. Par leur localisation, leur qualité architecturale, l'esprit qui les anime, leur projet artistique dédié à l'enfance, les Ateliers Polignac sont un exceptionnel outil culturel, sans équivalent en France.

Cet équipement habité de vie et de culture, offre également au monde de l'entreprise ainsi qu'aux associations et aux particuliers la possibilité d'accueillir toutes sortes d'activités.

UN PROJET ARTISTIQUE DÉDIÉ À L'ENFANCE

L'échange actif et régulier de nos enfants avec les œuvres d'art, est pour la Princesse Constance de Polignac un enjeu vital pour l'avenir de nos sociétés. Elle croit qu'il peut leur permettre de s'éveiller au monde dans toute la diversité de ses cultures et de ses beautés, d'enrichir leur sensibilité tout en stimulant les capacités de réflexion, d'imagination et de créativité qui leur seront indispensables pour se construire et construire le monde de demain.

La Fondation a ainsi souhaité mettre en œuvre un projet artistique dédié à l'enfance. C'est dans ce cadre qu'en septembre 2007 a débuté une première saison culturelle destinés aux enfants et à tous les publics dans tous les domaines du spectacle vivant (théâtre, musique, danse...). **Au cours de la première saison ce sont près de 2.300 personnes qui ont été accueillies, plus de 3.000 au cours de la deuxième, 4.000 au cours de la troisième et 6.000 lors de la 4ème (enfants, parents, enseignants et accompagnateurs). Après un démarrage très prometteur, cette action a depuis confirmé toute sa pertinence** : Dès la première saison, les représentations programmées en semaine pour les écoles ont fait le plein. Avec la deuxième saison, ce sont les représentations familiales du samedi qui auront toutes été données à guichet fermé.

Dans la continuité du travail engagé et des actions conduites jusqu'à présent, la Princesse Constance de Polignac, entourée d'une équipe dynamique, propose une cinquième saison de spectacles ouverte aux enfants et à tous les publics dans tous les domaines d'expression artistique scénique.

UN LIEU EXCEPTIONNEL

La Princesse Constance de Polignac a toujours souhaité que les Ateliers ne soient pas uniquement un lieu de diffusion de spectacles mais aussi un lieu de vie et de pratique artistiques. La plupart des artistes dont les spectacles sont programmés séjournent plusieurs jours aux Ateliers, pour certains dans le cadre de résidences de plusieurs semaines.

Plus que tout autre, les spectacles conçus pour le jeune public sont à voir et à entendre de tout près. La salle de spectacles des Ateliers Polignac répond parfaitement à ce besoin de proximité entre le public et les artistes, essentiel à la découverte dans de bonnes conditions du spectacle vivant.

De l'avis des compagnies, du public, des écoles, ce lieu et le soin que nous apportons à l'accueil sont particulièrement propices à une créativité et une écoute de grande qualité. Tout simplement parce qu'artistes et enfants "se sentent bien" ici !

UN LIEN PRIVILÉGIÉ AVEC LE PUBLIC SCOLAIRE

Chaque spectacle est représenté plusieurs fois : pour les familles le samedi (parfois le dimanche) et pour le public scolaire en semaine. Face à l'importante demande, dès la première saison, la Fondation a été amenée à multiplier le nombre de représentations scolaires. Cela continue d'être le cas pour cette cinquième saison avec un nombre de représentations encore en hausse.

La Fondation a souhaité que tous les enfants puissent avoir largement accès à cette proposition. C'est pourquoi les tarifs restent particulièrement attractifs et que **le transport jusqu'aux Ateliers pour les établissements scolaires situés à moins de 20 km de Polignac est pris en charge** par la Fondation avec l'aide de la Communauté d'agglomération du Puy-en-Velay depuis 2 ans.

Pour une majorité des spectacles programmés, les Ateliers Polignac proposent aux enfants et enseignants qui assisteront à un spectacle de rencontrer à l'école ces artistes en amont du spectacle. Enfin la Fondation a souhaité que les liens noués avec les écoles puissent être encore renforcés. C'est ainsi que le site Internet des Ateliers Polignac propose un espace de dialogue permettant aux écoles de prolonger l'échange engagé avec les artistes.

2011-2012

LA PROGRAMMATION

Toujours aussi exigeante, elle est dynamisée par la formidable vitalité de la création contemporaine pour l'enfance, dans tous les domaines : théâtre, marionnettes, conte, chanson ou musique.

A l'écart de tous les formatages, nous avons retenu des artistes qui, chacun à leur manière, questionnent le monde contemporain, tentent de mieux le comprendre, des compagnies qui ne font pas des spectacles "jeune public" mais des spectacles pour les enfants visibles par des adultes : on ne redira jamais assez qu'un spectacle réussi pour les enfants l'est forcément aussi pour les adultes. Parce que les spectacles favorisent l'échange entre les générations, en famille mais aussi avec les professeurs des écoles, présenter des spectacles dits "jeunes publics" est ainsi l'occasion de rassembler enfants et parents d'une part, élèves et enseignants d'autre part autour d'un même imaginaire pour qu'ils partagent des émotions que nous espérons fortes.

A noter en 2011-2012 :

- la place particulièrement importante faite cette saison aux spectacles spécifiquement conçus pour les très petits qui mêlent les formes d'expression artistique pour mieux toucher et sensibiliser les tout-petits aux beautés de la nature. : Il était un petit bois, Pierre à pierre, Un nuage sur la terre et Cristal d'oiseaux
- la venue aux Ateliers de deux compagnies bretonnes de renommée internationale : le Bouffou Théâtre et le Bob Théâtre.
- la présentation au public des Ateliers de 4 créations toutes travaillées en résidence aux Ateliers : celle de la conteuse Béatrice Maillet (Carrément à l'est), du violoncelliste Frédéric Deville, de la Compagnie l'Estafette (Tintinnabulle) et du Théâtre des Innocents (Cristal d'oiseaux).

La programmation 2011-2012 est marquée par :

- une augmentation du nombre de spectacles (14) et de représentations (75) accueillis.
- le nombre toujours important de spectacles à destination des tout-petits pour répondre à l'attente des maternelles et des familles. En privilégiant la rencontre avec l'art dès le plus jeune âge, il s'agit au fil des œuvres présentées d'aiguiser la curiosité des tout-petits au monde.
- l'affirmation des notions de compagnonnage (4 compagnies programmées cette saison ont déjà été accueillies aux Ateliers) et d'enracinement territorial avec l'accueil de 4 compagnies établies en Auvergne (dont 3 alti-ligériennes).

Elle s'organise à nouveau autour d'une série d'équilibres :

- celui entre spectacles existants et créations : 4 spectacles sont des créations 2011 ou 2012. Prendre des risques en accompagnant les artistes dans leurs démarches créatives est l'une des vocations des Ateliers Polignac.

- celui entre les différentes formes d'expression artistique : 7 spectacles à dominante théâtrale, 6 spectacles à dominante musicale et 1 spectacle de cirque. La programmation permet ainsi un parcours de découverte des différentes facettes du spectacle vivant.
- celui entre les différentes tranches d'âge : 7 spectacles accessibles pour les tout-petits, 3 spectacles pour les (un peu) plus grands et 4 pour les grands... Sachant que tous les spectacles proposés aux enfants le sont aussi... aux adultes !

La saison 2011-2012 en quelques chiffres :

- 12 compagnies, 14 spectacles (1 à 2 par mois d'octobre à juin), 75 représentations (15 pour les familles, 60 pour les scolaires).
- 4 créations et 4 résidences.

ACTIONS DE DÉVELOPPEMENT ET DE PARTENARIAT

- Organisation d'un séminaire professionnel en partenariat avec le Centre National de Ressources Enfance et Musique et la Compagnie Fleurs de Peau avec laquelle nous collaborons depuis 2007. Ce séminaire qui aura lieu les 14 et 15 octobre sera ouvert aux professionnels du secteur de la petite enfance et du spectacle jeune public. Il abordera la thématique suivante : "Les actions périphériques à la rencontre avec le spectacle vivant pour les enfants de moins de 5 ans : enjeux, modalités".
- Signature d'une convention de résidence association triennale avec la Compagnie l'Estafette. Ce compagnonnage au long cours bénéficiera de financements de la DRAC Auvergne.
- Présentation au public scolaire en début de saison du travail en cours de la Compagnie Fleurs de peau avec laquelle nous continuons d'approfondir les liens tissés depuis 2007 (création prévue aux Ateliers Polignac au cours de la prochaine saison 2012-2013).
- Approfondissement du partenariat engagé avec l'association ponote Le Disjoncteur qui présentera au public scolaire des Ateliers Polignac une sensibilisation au cinéma d'animation lors de 4 projections d'un programme de courts-métrages les 4 et 5 janvier.
- Accueil les 28 et 29 octobre, de la dernière création de la Compagnie Le Petit Atelier, travaillée en résidence aux Ateliers Polignac. A travers cette pièce, intitulée "Résistance", trois auteurs vont témoigner de différentes formes de résistance : Pierre Fernandes, Michaël Faure et Christophe Huet. Ces trois textes seront mis en scène par Carole Baud (professeur d'art dramatique au CRD de l'agglomération du Puy-en-Velay), et la scénographie sera de Nicolas Savoye (Atelier des inventions géniales). Cette pièce sera interprétée par Christophe Huet et Marko (pianiste).

ATELIERS POLIGNAC 2011-2012 REPRÉSENTATIONS POUR LES FAMILLES

Bleu : à partir de 2/3 ans

Orange : à partir de 4/5 ans

Vert : à partir de 6/7 ans

Date	Compagnie	Spectacle	Domaine artistique	A partir de
sam 15 oct	Béatrice Maillet	Il était un petit bois	chant, conte, poésie	2 ans
sam 26 nov	Le Cirque inachevé	Piste and love	nouveau cirque	5 ans
sam 10 dec	Pierre Payant, Éric Philippon	Biques et piafs	ciné concert	2 ans
sam 21 jan	Les Compagnons de Pierre Menard	Conte dit du bout des doigts	théâtre, conte, langue des signes	5 ans
sam 4 fev	Bouffou Théâtre	Vaches à plumes	théâtre d'objets, poésie, marionnettes	3 ans
sam 3 mars	El Teatre de l'Home Dibuxat	Pierre à pierre	théâtre d'objets, marionnettes	2 ans
sam 17 ma	L'Atelier du vent	Un nuage sur la Terre	Théâtre d'objets	2 ans
dim 1 ^{er} avr	Bob Théâtre	Hans et Greutel	théâtre d'objets, marionnettes	7 ans
sam 28 avr	Cie l'Estafette	Tintinnabulle	Théâtre d'objets	2 ans
sam 12 mai	Béatrice Maillet	Carrément à l'est	conte, musique tzigane	7 ans
dim 13 mai		On va vous faire chanter	ballade chantée	5 ans
sam 26 mai	Le Petit Atelier	Le journal de grosse patate	théâtre	6 ans
sam 9 juin	Frédéric Deville	Musique(S)	spectacle musical	6 ans
sam 23 juin	Le théâtre des Innocents	Cristal d'oiseaux	danse, chant	2 ans

ATELIERS POLIGNAC 2011-2012 REPRÉSENTATIONS POUR LES SCOLAIRES

Bleu : à partir de 2/3 ans

Orange : à partir de 4/5 ans

Vert : à partir de 6/7 ans

Date	Compagnie	Spectacle	Domaine artistique	Classe
ven 30 sep	Cie Fleurs de Peau	Création 2012	spectacle musical	CP
jeu 13 oct	Béatrice Maillet	Il était un petit bois	conte, poésie, chant	PS au CE1
jeu 24 nov ven 25 nov	Le Cirque inachevé	Piste and love	nouveau cirque	GS au CM2
jeu 8 dec ven 9 dec	Pierre Payant, Éric Philippon	Biques et piafs	ciné-concert	PS au CM2
jeu 5 janv ven 6 janv	Le Disjoncteur	Court mais bon	Projection de courts-métrages	CE1 au CE2
ven 20 janv	Les Compagnons de Pierre Menard	Conte dit du bout des doigts	théâtre, conte, langue des signes	GS au CM2
ven 3 fev	Bouffou Théâtre	Vaches à plumes	théâtre d'objets, poésie, marionnettes	PS au CP
jeu 1 ^{er} mars ven 2 mars	El Teatre de l'Home Dibuxat	Pierre à pierre	théâtre d'objets, marionnettes	PS au CE1
jeu 15 mars ven 16 mars	L'Atelier du vent	Un nuage sur la Terre	Théâtre d'objets	PS à CP
lun 2 avril mar 3 avril	Bob Théâtre	Hans et Greutel	théâtre d'objets, marionnettes	CE1 au CM2
jeu 26 avril ven 27 avril	Cie l'Estafette	Tintinnabulle	théâtre	PS à CP
jeu 10 mai ven 11 mai	Béatrice Maillet	Carrément à l'est	conte, musique tzigane	CE1 au CM2
lun 21 mai mar 22 mai ven 22 juin	Le théâtre des Innocents	Cristal d'oiseaux	danse, conte, chant	PS au CP
jeu 24 mai ven 25 mai	Le Petit Atelier	Le journal de grosse patate	théâtre	CP au CM2
mar 5 juin jeu 7 juin ven 8 juin	Frédéric Deville	Musique(S)	spectacle musical	CE1 au CM2

Samedi 15 octobre 2011 à 17h

Représentations pour les écoles : jeudi 13 octobre à 9h30, 10h45 et 15h

Béatrice Maillet

Lyon

Il était un petit bois *création 2011*

De 2 à 102 ans (de la Petite Section au CE1)

Chansons, contes, poésies - 30 mn

jauges limitée à 60 personnes



À l'orée du bois jolie, au côté d'une cabane en rondins de bois, après quelques pas entre sous-bois et clairière, la conteuse Béatrice Maillet insuffle la vie aux mots avec sa dernière création, *Il était un petit bois*. Conter, c'est aussi porter son récit avec le corps, le jeu, une gestuelle... jusqu'à concentrer une poésie de l'instant, seule capable de transmettre l'amour du théâtre.

Il était un petit bois nous raconte, au son d'une sanza, la vie douce d'une petite pousse qui remonte chemins, branches et mousses ; Une petite pousse qui prend le temps, s'étonne et chante la nature, tête en l'air et nez au vent. Que trouve-t-elle ? Un hérisson à la foire aux marrons, la confiture de mûres mûres, des campagnols qui "poét'aiment", la pluie, la gadoue, des promeneurs qui trouvent trop de cailloux... et quelques poèmes de Charles Baudelaire, Victor Hugo ou Jacques Prévert.

Béatrice Maillet chante, enchante, chemine entre les mots habités, les chansons de l'enfance et les réactions des enfants. La rencontre que propose le spectacle vivant trouve ici sa plénitude : rencontre avec la langue, mère de nos pensées et avec des rêves plus grands que soi.

Béatrice Maillet : conte

Guy Prunier : regard extérieur

www.enfancemusique.asso.fr

Samedi 26 novembre 2011 à 17h

Représentations pour les écoles : jeudi 25 et vendredi 26 à 10h et 15h

Le Cirque inachevé

Gauchin-Verloingt (62)

Piste and love

De 5 à 105 ans (de la grande section au CM2)

Nouveau cirque (jonglerie, acrobatie, clownerie...) - 35mn

jauge limitée à 100 personnes



Jouant des classiques du burlesque, entre Tex Avery ou Laurel et Hardy, ce spectacle met en scène deux personnages qu'apparemment tout oppose et qui semblent bien décidés à en découdre : "Pousse-toi de là que je m'y mette !" est leur premier objectif. Dans ce jeu de massacre quasiment muet où l'absurde prend souvent le pas sur la logique, des massues et des balles comme seuls objets du conflit, les corps se percutent, se repoussent, s'attirent, se stabilisent, se balancent, jusqu'à faire éclater au grand jour, derrière cette concurrence (très) physique, une complicité dans le jeu et une harmonie profonde.

Il s'agit de surprendre par l'exploit, jongler, plonger, sauter, danser, transformer son partenaire en sujet d'expérience, s'improviser bourreau ou victime, rire de l'autre et de soi, et gagner la complicité du public en l'invitant dans ce jeu de piste... and love. Car si la virtuosité fait mouche, l'humour reprend toujours très vite le dessus.

Un spectacle jubilatoire qui revisite avec tendresse l'éternel besoin de reconnaissance qui nous anime tous, enfants et adultes.

Ce spectacle a obtenu le prix du public du festival international de spectacles jeune public du Grand-Bornand en 2010.

Antoine Clée, Thomas Dequidt : comédiens, jongleurs, acrobates...

Thierry André : mise en scène

www.lecirqueinacheve.fr

Samedi 10 décembre 2011 à 17h

Représentations pour les écoles : jeudi 8 à 15h, vendredi 9 à 9h30, 10h45 et 15h

Pierre Payan, Eric Philippon

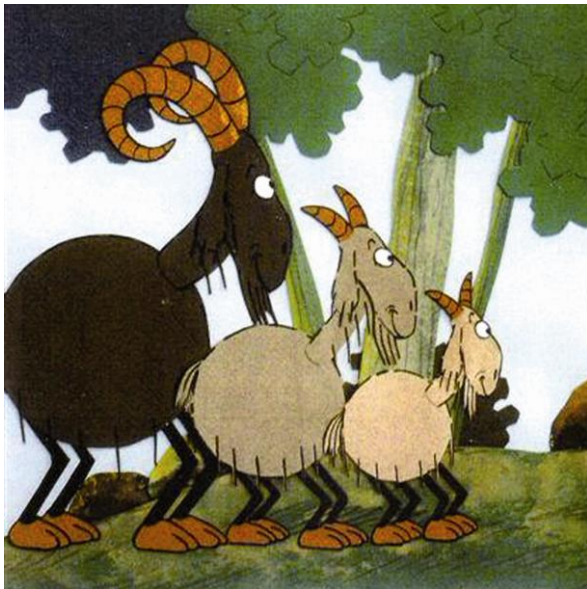
Label Caravan - Rennes

Biques et piafs

De 2 à 102 ans (de la petite section au CM2)

Ciné concert - 35 mn

jauge limitée à 100 personnes



Eric Philippon et Pierre Payan sont deux des trois membres fondateurs du groupe La Tordue. Ensemble, ils ont produit 5 albums et donné plus de 1000 concerts en France et à l'étranger. Forts de ces années d'heureuse complicité, ces deux curieux et ingénieux touche-à-tout se lancent en 2005 dans la réjouissante aventure du ciné-concert pour le jeune public. Pierre et Eric surprennent les spectateurs en donnant vie aux images, par une création musicale insolite. C'est à grand renfort d'instruments jouets pris à leurs enfants (boîte à cui-cui, petit clavier bruiteur, pipeau à coulisse) et autres objets insolites détournés (sacs plastiques, feuilles de papier, casseroles, trouilloteuse...) que ces deux musiciens créent un bric-à-brac musical qui donne au spectacle sa particularité.

Quant aux courts-métrages eux-mêmes ? Des bijoux à l'humour ravageur, qui pour la plupart ont fait le tour du monde et récolté des myriades de prix dans les plus prestigieux festivals internationaux :

- Les Trois boucs (Heikki Prepula), 2001, Finlande - 4'
- La Grande migration (Iouri Tcherenkov), 1995, France - 7'55
- Les Oiseaux en cage ne peuvent pas voler (Luis Briceño), 2000, France - 3'
- La Cigogne (Klaus Morschheuser), 2002, Allemagne - 7'30
- Au bout du monde (Konstantin Bronzit), 1999, France - 7'45

Pierre Payan, Eric Philippon : interprétation, composition

www.labelcaravan.com et www.cine-concert.com

Samedi 21 janvier 2012 à 17h

Représentations pour les écoles : vendredi 20 à 9h45 et 14h30

Les Compagnons de Pierre Ménard

Bordeaux

Conte dit du bout des doigts

(Les musiciens de la ville de Brême des frères Grimm)

De 5 à 105 ans (de la grande section au CM2)

Conte, théâtre, langue des signes - 45 mn



Le dispositif scénique, très simple, installe deux lecteurs derrière des pupitres, prêtant leur voix à une comédienne qui s'exprime dans cette langue corporelle "étrangère" et fascinante qu'est la langue des signes. Ses mains racontent, son corps aussi. Et s'opère ainsi la rencontre entre deux langues, dans une parfaite synchronisation pour aboutir à une forme burlesque peuplée de personnages tout droits sortis d'un Tex Avery. La narratrice se transforme et incarne tour à tour cet âne, ce chien, ce chat et ce coq qui, vieux et laissés-pour-compte, partent sur les routes pour devenir musiciens.

A l'issue du conte, les spectateurs sont conviés à participer de façon ludique, en apprenant une chanson, chantée et signée, extraite du spectacle. Une chanson dont ils pourront emporter le texte chez eux pour préserver le lien créé lors de cette rencontre.

Véritable ovni théâtral, ce spectacle est un petit bijou merveilleusement drôle, qui mêle avec brio conte et théâtre, lecture et mime, chant et humour...

Ce spectacle a obtenu le prix du jury du festival international de spectacles jeune public du Grand-Bornand en 2010.

Nicolas Fagart, Isabelle Florido, François Stemmer : comédiens

<http://ciepm.free.fr>

Samedi 4 février 2012 à 17h

Représentations pour les écoles : vendredi 3 à 9h30, 10h45 et 15h

Bouffou Théâtre

Hennebont (56)

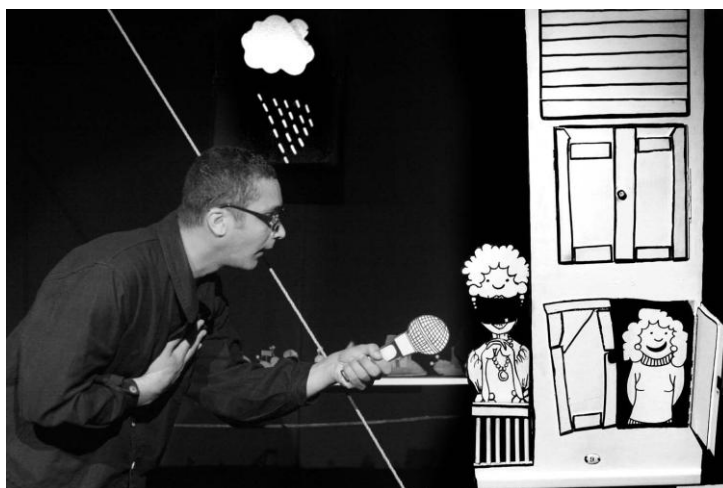
Vache à plumes

(et autres poules à pis)

De 3 à 103 ans (de la petite section au CP)

Théâtre d'objets, marionnettes, poésie - 35 mn

jauges limitée à 90 personnes



Depuis l'accueil en janvier 2010 de Bynocchio de Mergerac, nous avons très envie d'accueillir à nouveau l'inventivité sans limite du Bouffou Théâtre. Voici donc un autre bijou de cette compagnie bretonne dont la renommée a depuis plusieurs années franchi les frontières.

Vache à Plumes c'est un peu la tentation de parler de poésie à des petits. Aux plus grands aussi. Un peu l'envie de réunir différentes générations autour d'un imaginaire commun. Un peu aussi le point de vue d'un papa qui s'adresse à la première expérience théâtrale d'un enfant.

Vache à Plumes ce sont de petites histoires, très simples, des histoires avec des animaux bizarres... et aussi d'autres choses ; Des histoires à regarder, à écouter... Des histoires où l'on n'a pas peur du noir ; Des histoires racontées avec délicatesse, jouées du bout des doigts... Des petits câlins de poésie joyeuse.

Vache à Plumes c'est aussi une scénographie incroyable comme seul le Bouffou Théâtre en a le secret.

Frédéric Bargy, Stéphane Rouxel, Raoul Pourcelle : interprétation

Serge Boullier, Julien Mellano : mise en scène

Alain de Filippis : création musicale

Cédric Hingouet : création lumière

Norge, Serge Boullier, Julien Mellano : textes

www.bouffoutheatre.com

Samedi 3 mars 2012 à 17h

Représentations pour les écoles : jeu 1^{er} et vendredi 2 à 9h30, 10h45 et 15h

El Teatre de l'Home Dibuxat

Castello de la Plana (Espagne)

Pierre à pierre

De 2 à 102 ans (de la petite section au CE1)

Théâtre d'objets, marionnettes - 30 mn

jauges limitée à 80 personnes



La salle des Ateliers Polignac sera l'écrin idéal pour déguster cette petite merveille de poésie qui voit les pierres et les objets trouvés sur la plage se transformer, par la grâce d'une imagination magnétique, en personnages porteurs d'un conte universel sur le rejet que suscite l'inconnu. Sable de la plage de Vinaròs, pierres ponces ramassées au Guatemala, bois flottés et boîtes de conserve vides et rouillées prennent vie dans les mains de Tian Gombau, comédien et manipulateur d'une grande sensibilité : il a découvert que tous ces objets ont une âme, qu'il suffit de s'en approcher, de se taire et d'écouter pour qu'ils dévoilent leur charge émotive. Plastiquement magnifique, lauréat d'une quantité impressionnante de prix internationaux, "Pierre à pierre" est un spectacle dont la magie, la tendresse, la douceur et l'habileté narrative réveilleront les capacités d'éblouissement les plus assoupies. Il permet de retrouver le goût de l'histoire simple expliquée avec originalité, sens de l'humour et bon goût qui s'adresse directement à l'intelligence et à l'imagination de tous, enfants et adultes.

Tian Gombau : interprétation, marionnettes

Rosa Diaz : auteur et directeur

Mariano Lozano : musique

Isa Soto : mise en scène et objets

spectacle inspiré du livre "Piedra a Piedra" de Isidro Ferrer.

www.homedibuixat.com

Samedi 17 mars 2012 à 17h

Représentations pour les écoles : jeudi 15 et vendredi 16 à 9h30, 10h45 et 15h

L'Atelier du Vent

Lucy-sur-Yonne (89)

Un nuage sur la Terre

De 2 à 102 ans (de la petite section au CP)
Théâtre d'objets, spectacle sensoriel - 45 mn
jauge limitée à 100 personnes



Alors que nous attendons d'entrer en salle, le spectacle a déjà commencé : une "nuageologue" vient nous avertir qu'elle a découvert une trace de nuage, plus précisément de bébé nuage... Celui-ci se serait posé sur la scène du théâtre et elle nous invite à venir voir ce phénomène extrêmement rare... Le public se glisse doucement dans la salle où l'attend ce bébé nuage, dans une ambiance très apaisante. On observe ainsi au plus près ce petit nuage, se transformant comme ses congénères le font dans le ciel sous nos yeux amusés, en poisson, en oiseau, en bonhomme écarquillant ses yeux curieux, ou laissant sortir sa colère dans un orage éclair. Quand la comédienne-nuage apparaît, elle communique avec nous dans une langue que traduit notre nuageologue. Elle nous conte ainsi, son voyage à travers le monde, avant de s'en retourner dans le ciel, poussée par le souffle des spectateurs...

"Un nuage sur la terre" trace un hommage à la nature et au regard nu que nous offre sa rencontre. Tout est magnifique dans ce spectacle, petite merveille d'invention, de poésie et d'originalité.

Nadège Billémaz, Frédérique Charpentier : interprétation

Adèle Ogier : écriture et mise en scène

Jérémy Montheau : assistant à la mise en scène

Karl Naëgelen : création musicale

Nicolas Villenave : création lumière

Manon Gignoux, Judith Dubois : costume, accessoires

<http://nuage.virb.com>

Dimanche 1er avril 2012 à 16h30

Représentations pour les écoles : lundi 2 à 9h45 et 14h30, mardi 3 à 9h45

Bob Théâtre

Rennes

Hans et Greutel

De 7 à 107 ans (du CE1 au CM2)

Théâtre d'objets, marionnettes, trucs manipulables - 45 mn

jauges limitée à 100 personnes



C'est presque le même titre, c'est presque la même histoire, avec presque les mêmes personnages, mais voilà, c'est pas pareil. Si bien sûr, il y a la mère qu'est méchante, un peu comme une sorcière mais en pire, le papa qu'est bon comme du bon pain, sauf que la croûte elle est molle et il y a le fils Hans et la fille Greutel : ça ressemble pas mal quand même, non ?!

Après les bretons de Biques et piafs et du Bouffou, voici ceux du Bob. Et le moins qu'on puisse dire est qu'ils auront mis notre patience à rude épreuve. Voici 3 ans que nous nous efforçons de les faire venir à Polignac. Il faut dire que le monde (presque) entier se les arrache... Et ce n'est que justice. Comme d'habitude avec le Bob Théâtre, ce spectacle est une merveille d'inventivité, d'humour pince-sans-rire et de drôlerie intelligente. Et si le propos mérite tous les superlatifs, que dire de Denis Athimon, sinon qu'il est un très très grand comédien...

Denis Athimon : adaptation, mise en scène, comédien, manipulateur

Alexandre Musset : régisseur lumière et son

www.bobtheatre.com

Samedi 28 avril 2012 à 10h30 et 17h

Représentations pour les écoles : jeudi 26 et vendredi 27 à 9h30, 10h45 et 15h

Compagnie L'Estafette

Vorey (43)

Tintinnabulle

création 2011 – compagnie en résidence aux Ateliers Polignac

De 2 à 102 ans (de la petite section au CP)

Théâtre d'objets, spectacle sensoriel - 35 mn

jauge limitée à 80 personnes



Bulle dort encore au creux de son petit monde, un drôle d'univers presque rond où rien n'est encore droit. Suspendue sur le fil d'une nuit qui s'enfuit, elle s'en va doucement décrocher la lune. Soudain, le sifflement d'un train annonce le début d'un nouveau lendemain, un lendemain qui change tout. Bulle peut alors décharger les wagons, bien bizarres à vrai dire : chaque wagon est une boîte à son et, impatientement, Bulle découvre et apprivoise ces nouvelles boîtes, en musique parfois. Elle s'en délecte et s'en amuse. Jusqu'à cette toute petite boîte oubliée tout au fond avec un son pas banal... un bébé ! Dans la vision enfantine d'un monde enchanté, Tintinnabulle retrace l'histoire d'une fraternité qui s'impose avec fracas et chamboulements. Une fraternité obligée. Mais qui permet à Bulle de comprendre que le plus important est d'avoir chacun sa place. Alors, on peut rire, vivre, grandir et mettre la solitude aux oubliettes.

Céline Defaÿ : interprétation, création musicale

Rémi Pedevilla : écriture, mise en scène, décors

Carl Simonetti : lumières, décors

<http://remi.pedevilla.perso.neuf.fr>

Samedi 12 mai 2012 à 17h

Représentations pour les scolaires : jeudi 10 à 14h30 et vendredi 11 à 9h45 et 14h30

Béatrice Maillet

Lyon

Carrément à l'Est

spectacle créé en résidence aux Ateliers Polignac en 2009

De 7 à 107 ans (du CE1 au CM2)

Conte et musique tzigane - 50 mn

jauges limitée à 100 personnes



Ce spectacle est un voyage musical et conté, du temps où la lune était ronde toutes les nuits... De la création du monde aux roulottes de Roumanie en suivant une route bordée de fougères enchantées, de hérissons malicieux, de vieux mangeurs de lune, Béatrice Maillet et Florian Genilleau déroulent des récits transmis de bouche à oreille depuis le berceau par les tziganes. Ces deux-là ne sont pas nomades, mais l'ont sans doute été dans une autre vie... comme tout le monde... Ils aiment la musique des Balkans, la fréquentent depuis longtemps et la partagent avec jubilation.

Béatrice Maillet : chant, conte

Florian Genilleau : accordéon, cuillères, grelots, chant

Guy Prunier : regard extérieur

www.enfancemusique.asso.fr

Dimanche 13 mai 2012 à 16h30

Béatrice Mailet

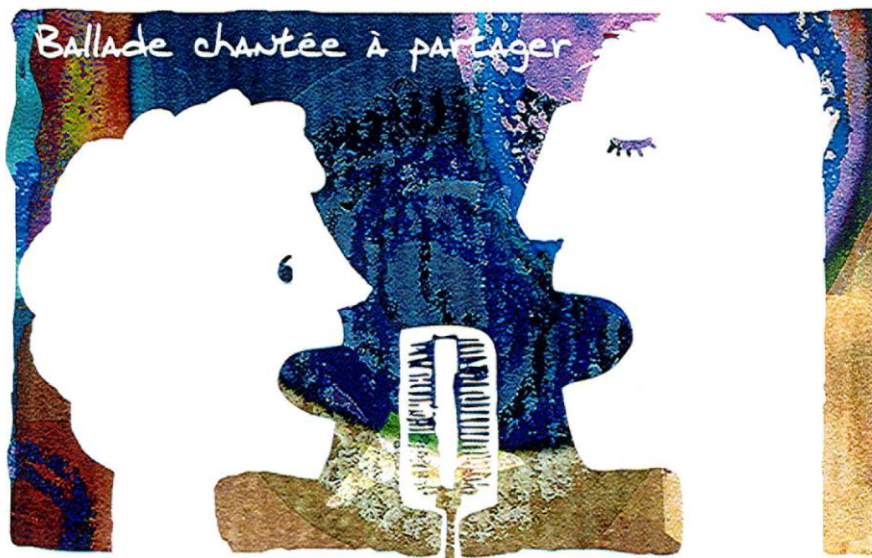
Lyon

On va vous faire chanter

De 5 à 105 ans

Ballade chantée à partager en famille - 50 mn

ON VA VOUS FAIRE CHANTER



A la claire fontaine, m'en allant promener... j'ai trouvé trois petites notes de musique et je les ai chantées ! Ce n'était rien que quelques refrains, mais ils m'avaient chauffé le corps et dans mon âme ils brûlent encore, puissent-ils un après-midi nous réchauffer !

Béatrice Mailet, Florian Genilleau et Emmanuel le Poulichet nous proposent de redécouvrir le plaisir de chanter ensemble, de jouer avec les mots, avec sa voix, de partager tout simplement. Enfants, parents, anciens, tous auront plaisir à se rassembler autour d'un répertoire varié, d'hier à aujourd'hui, de chansons connues en mélodies secrètes.

Béatrice Mailet : chant

Florian Genilleau : harpe, accordéon, chant

Emmanuel Le Poulichet : guitare, accordéon, chant, arrangements

www.enfancemusique.asso.fr

Samedi 26 mai 2012 à 17h

Représentations pour les écoles : jeudi 24 et vendredi 25 à 9h45

Le Petit Atelier

Arsac-en-Velay (43)

Le journal de grosse patate

compagnie en résidence aux Ateliers

De 6 à 106 ans (du CP au CM2)
Théâtre - 55 mn



Grosse patate ! Drôle de surnom pour une petite fille de 10 ans... une petite fille qui aime tellement manger ! Dans sa classe il y a Rosemarie, la timide, Rémi, son souffre douleur, trouillard comme une fille et Hubert dont tout le monde est amoureux. Grosse patate est observée par deux curieux égreneurs de lune. A l'affût de son journal intime, ils aiment visiter chacun de ses rêves... témoins de son existence... passeurs de son histoire... Le journal de Grosse Patate évoque le bonheur, la tristesse, les interrogations d'une petite fille qui tente de comprendre le monde et, dans une langue drôle et inventive, aborde des notions telles que la normalité, le jugement, l'acceptation de soi, de l'autre, le respect, la gourmandise, la dérision, le temps qui passe...

Ce spectacle est issu d'une adaptation du texte de Dominique Richard.

Christophe Huet, Marie Aubert : interprétation

Lionel Alès : adaptation, mise en scène

Stéphane Catteau, Jean-Pierre Surrel : décors

Jean-Pierre Surrel : création lumière

<http://lepetitatelier43.fr>

Samedi 9 juin 2012 à 17h

Représentations pour les écoles : mardi 5, jeudi 7 et vendredi 8 à 9h45 et 14h30

Frédéric Deville

Paris

Musique(S)

création 2011 – compagnie en résidence aux Ateliers Polignac

De 6 à 106 ans (du CE1 au CM2)

Spectacle musical - 50 mn



Comment raconter aux enfants une histoire de la musique allant de la préhistoire aux musiques actuelles ? En dix tableaux conçus comme autant d'escaliers, "Musique(s)" relève le pari avec une bonne dose d'humour et d'inventivité. Le langage musical est bien universel, preuve en est donnée ici au fil d'un voyage fou autour de la terre, prétexte à élucider les mystères du rythme, de la tonalité, ou encore de l'improvisation. De l'Asie aux Amériques en passant par l'Afrique, de l'Europe médiévale au blues et aux musiques actuelles, un violoncelle parcourt le monde et les époques, se transformant tour à tour en oud oriental, koto japonais, kora africaine, guitare, tambour... Résolument "branché", il s'enrichit de sons produits en direct grâce au sampling, et d'une multitude de petites percussions faisant bruisser cette épopée musicale haute en couleurs.

Après de larges détours sur les grandes scènes musicales (avec le Quatuor Brancusi et aux côtés de Jacques Higelin, Bénabar, Tryo...), Frédéric Deville revient au jeune public pour notre plus grand bonheur. La comédienne et danseuse Sylvie Fournier l'accompagne, animée de la même vocation : transmettre la passion de la musique, ce langage de paix.

Frédéric Deville : violoncelle, percussions, chant, composition

Sylvie Fournier : claquettes, chant, percussions

Céline Perrignon : scénographie, costumes

Sophie Besse : conception lumière

www.myspace.com/musiques

Samedi 23 juin 2011 à 17h

Représentations pour les scolaires : lundi 21 mai, mardi 22 mai et vendredi 22 juin à 9h30 et 15h

Théâtre des Innocents

Beaulieu (43)

Cristal d'oiseau

création 2012 – compagnie en résidence aux Ateliers Polignac

De 2 à 102 ans (de la Petite Section au CP)

Danse, chant, spectacle sensoriel - 30 mn

jauges limitée à 60 personnes



Ariane s'éveille au jour, au monde, à la vie. Elle parle une langue étrange que nous ne comprenons pas. Est-elle la seule enfant à savoir communiquer avec les éléments ? Est-elle la seule à danser avec le vent, nager dans le soleil, chanter sur l'eau, jouer avec les oiseaux ? Est-elle la seule à vibrer avec toute la beauté qui l'entoure ? Est-elle la seule à posséder le cristal d'oiseau ?

Corps et cœur en suspension, tout imprégnés de sons et de mouvements, Ariane fait danser son âme, en équilibre sur l'aile d'un rêve, sur un fil de lumière : elle est parti à la rencontre de l'altérité...

Porté par une comédienne voyageuse, rêveuse, danseuse, chanteuse, joueuse, qui nous fait partager ses émotions, sa sensibilité, son amour de la vie, ce spectacle est un bain sensoriel enveloppant pour les tout-petits, une ode à la nature, sa beauté, sa vérité et sa pureté.

Esther Gaubert : interprétation

Florian Allaire : mise en scène

Patrice Balandreau : création lumière

<http://theatredesinnocents.monsite-orange.fr>

CÔTÉ PRATIQUE

LES TARIFS

Billet individuel (tarif unique adulte et enfant) : **7 €**

Billet 4 personnes (au moins 2 enfants) : **24 €**

LE PASS

C'est une carte nominative, valable pendant toute la saison qui permet une réduction du prix du billet.

Pour **4 €**, le PASS individuel vous permet de bénéficier d'un tarif de **5 €** (au lieu de 7).

Pour **12 €**, le PASS 4 personnes vous permet de bénéficier d'un tarif de **18 €** (au lieu de 24).

RÉSERVATION, INFORMATION

Par téléphone : 04-71-07-95-95

Par correspondance : Ateliers Polignac – Bilhac – 43000 Polignac

Par e-mail : guillaumeperret@fondationspolignac.com

Confirmation de la réservation par l'envoi d'un chèque libellé à l'ordre de "Fondation Forteresse de Polignac", dans les 48h suivant votre appel et ce, jusqu'à 3 jours au plus tard avant le spectacle.

Le jour même, la billetterie est ouverte ½ heure avant le début du spectacle. Les jauges sont souvent limitées : **il est vivement conseillé de réserver.**

L'ACCUEIL

La salle de spectacle est accessible aux personnes handicapées.

Par respect du public et des artistes, l'accès de la salle n'est plus possible dès que le spectacle a commencé.

La durée des spectacles n'est donnée qu'à titre indicatif.

Les enregistrements, les photos et les flashes ainsi que les téléphones portables allumés sont interdits dans la salle de spectacle. Nourriture, boissons et animaux sont également interdits en salle.

Notre préoccupation est d'offrir à tous les spectateurs des conditions idéales de représentation. C'est pourquoi nous vous demandons de prendre en considération l'âge minimum recommandé pour chacun des spectacles :

- parce que les enfants plus jeunes peuvent aimer un spectacle, mais ils ne réagissent pas aux mêmes moments que les enfants en âge de comprendre un propos et peuvent perturber une représentation.
- parce qu'il est difficile pour un très jeune enfant de rester attentif et silencieux plus de 45 minutes.
- parce qu'un enfant qui pleure, parle ou doit sortir durant la représentation détourne nécessairement l'attention des autres spectateurs et peut déconcentrer les artistes.

L'objectif est ainsi de :

- présenter à l'enfant un spectacle conçu à son intention.
- permettre aux artistes de se produire devant le public prévu.

Selon le type de spectacle et la tranche d'âge visée, les compagnies limitent volontairement le nombre de spectateurs pour favoriser un rapport optimal entre le public et le spectacle. Une représentation peut ainsi être donnée à guichet fermé sans que tous les sièges soient occupés.

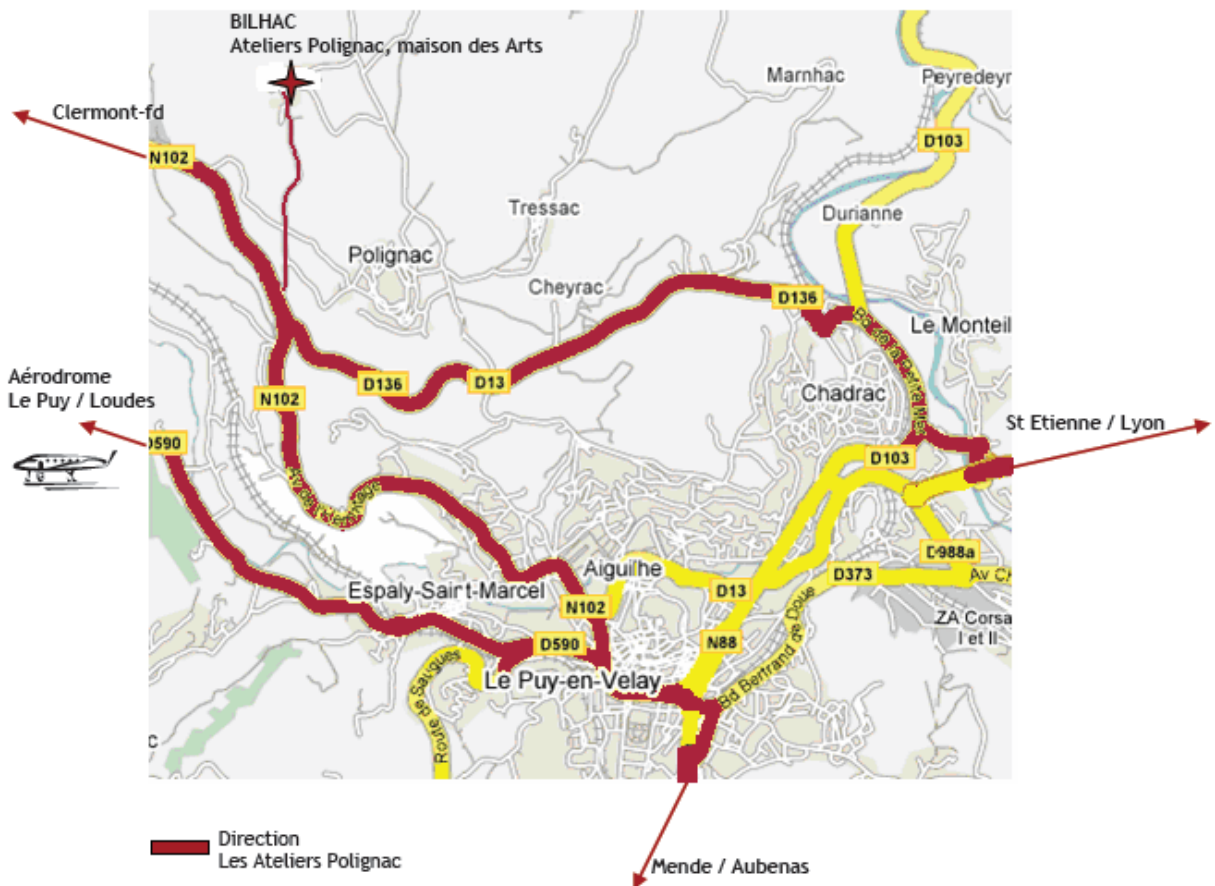
L'ÉQUIPE

Princesse Constance de Polignac : Présidente

Marc Doumèche : responsable du projet, programmation, communication

Guillaume Perret : relation avec les écoles, régie technique, billetterie

Isabelle Robin, Jean-Louis Dumas : cuisine, intendance, maintenance



Les Ateliers Polignac



Un lieu de vie et de création
Les Ateliers Polignac vous accueillent à **Bilhac**, commune de **Polignac**



La salle de spectacles



La cour intérieure



Le salon d'accueil